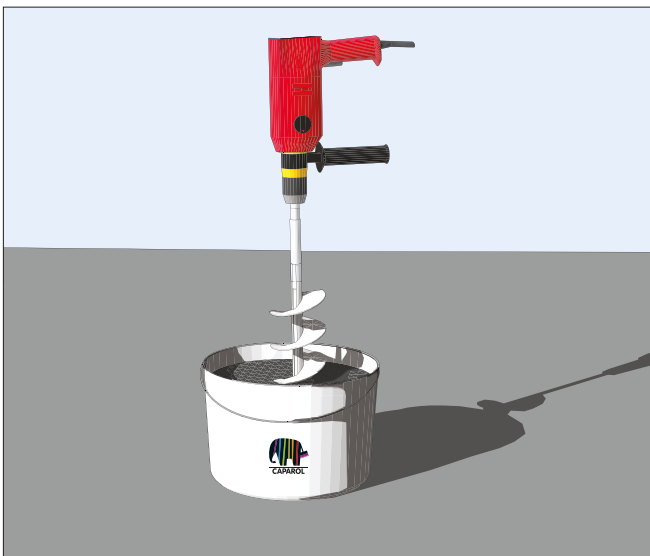


CAPATECT CERAMIC LINE SUPERIOR

Quaderno tecnico di posa | Rev. 03.2023

THE POWER OF SURFACE.

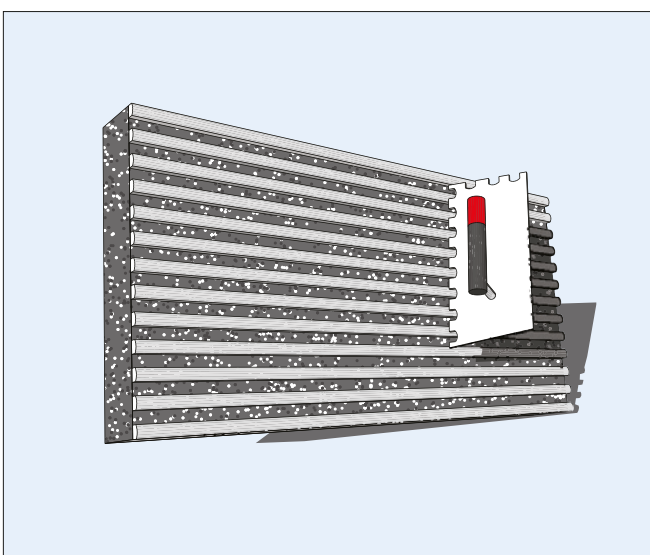




MISCELAZIONE

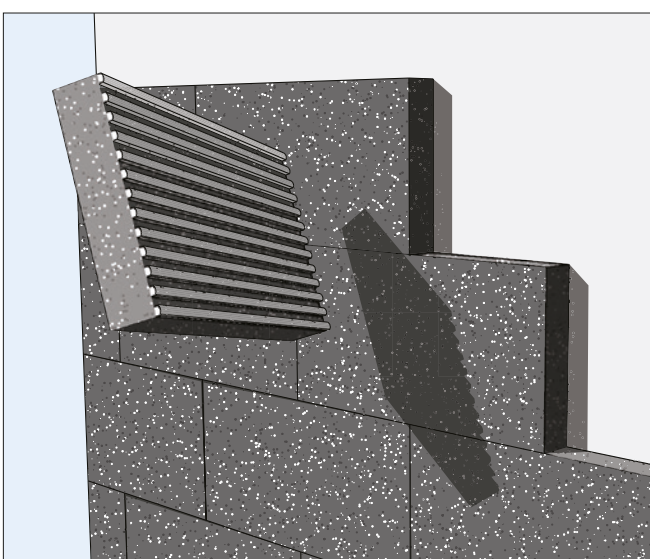
Versare lentamente il contenuto di un sacco da 25 Kg del prodotto previsto per l'incollaggio, dopo aver predisposto un secchio con l'idoneo contenuto d'acqua, in funzione di quanto indicato in Scheda Tecnica e miscelare impostando lo strumento a basso numero di giri.

Capatect 185 Dämmkleber
 Capatect Klebe- und Spachtelmasse 190
 Capatect Klebe- und Armierungsmasse 170



STESURA COLLANTE

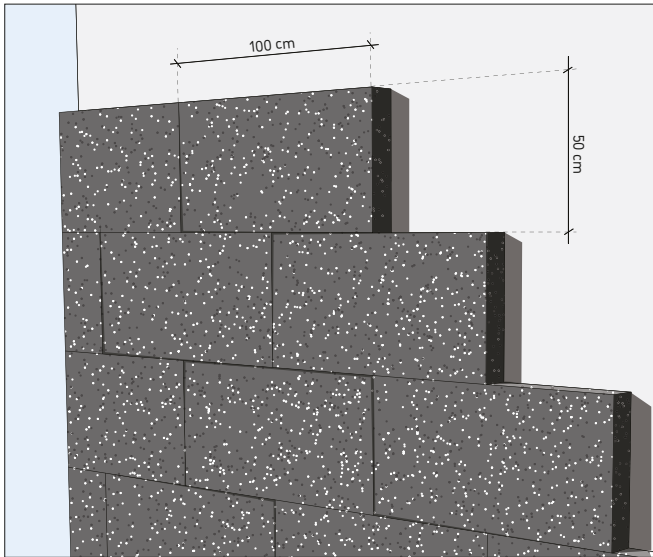
Applicare il collante su tutta la superficie del pannello mediante spatola a dentatura tonda (20 x 15 mm), avendo cura di non inclinare troppo la spatola stessa. Evitare di sporcare i bordi.



APPLICAZIONE DELLA LASTRA SUL MURO

Posizionare i pannelli con il lato maggiore posto orizzontalmente, rispettando la planarità, accostandoli perfettamente e sfalsando le giunzioni verticali di almeno 25 cm. Sfalsare i pannelli anche in prossimità degli angoli delle facciate (sia interni che esterni) dell'edificio.

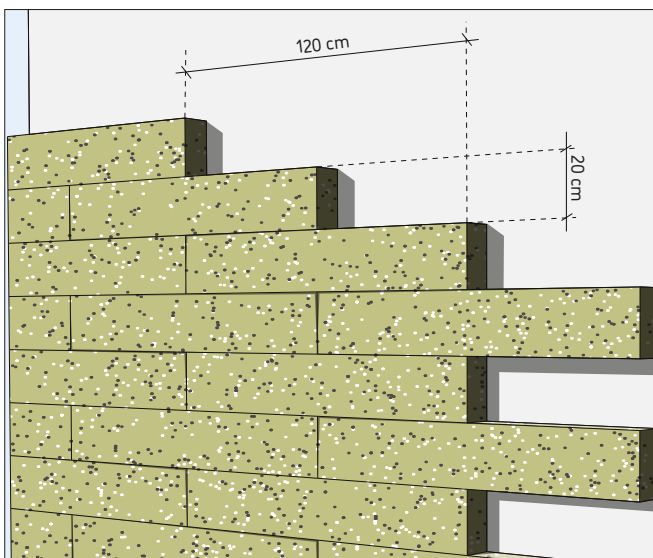
Evitare allineamenti dei pannelli con i vertici delle aperture. Evitare assolutamente la presenza del collante/ rasante fra le lastre, comprese quelle d'angolo.



APPLICAZIONE PANNELLO CAPATECT

Qualora siano richieste lastre isolanti in EPS con grafite prestare particolare attenzione ai fenomeni di irraggiamento solare provvedendo ad un'opportuna schermatura delle superfici. Si sottolinea inoltre l'importanza dello stoccaggio dei materiali in luogo protetto e non soggetto a pioggia battente.

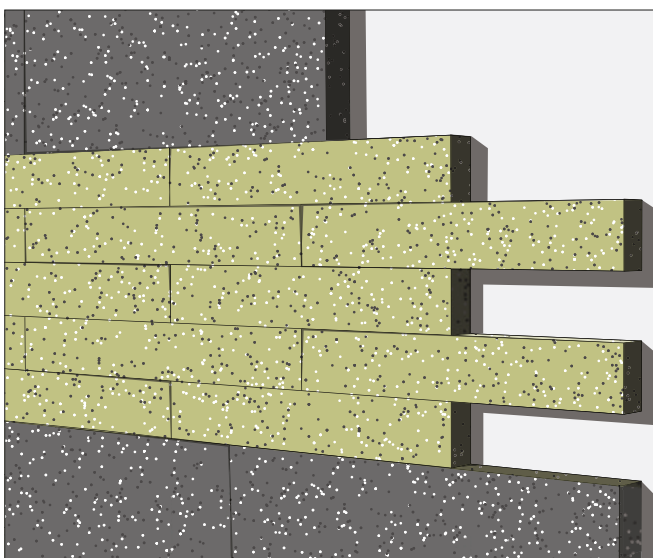
Capatect PS Dämmplatte Dalmatiner 160 Plus R



APPLICAZIONE PANNELLO CAPATECT

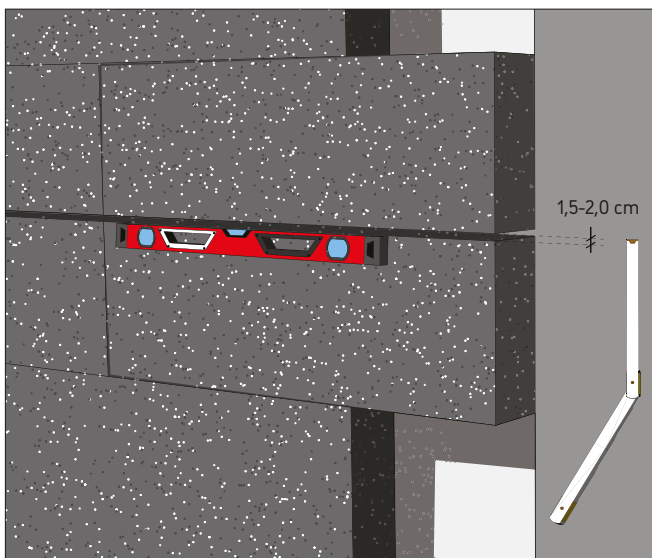
Qualora siano richieste lastre isolanti in lana di roccia prestare particolare attenzione nell'eseguire i tagli dei pannelli con idonei strumenti, al fine di ottenere accostamenti precisi tra le lastre. Si sottolinea inoltre l'importanza dello stoccaggio dei materiali in luogo protetto e non soggetto a pioggia battente.

Capatect MW Dämmplatte 040 Fire+



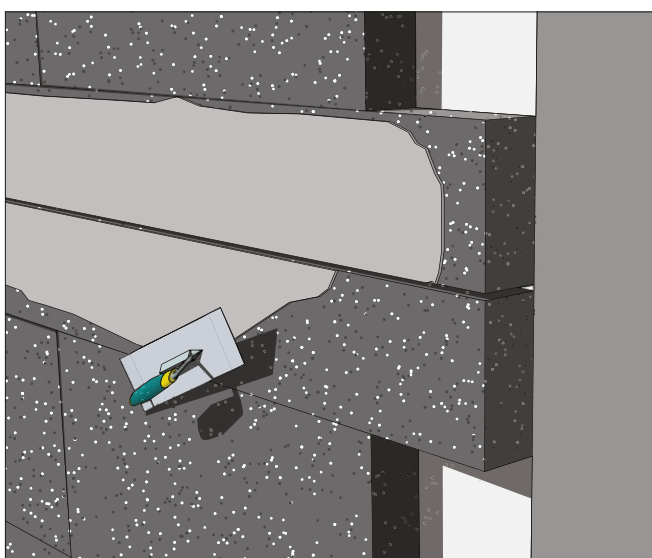
APPLICAZIONE TRAVERSA ANTINCENDIO

Qualora sia richiesta una specifica progettazione antincendio si ricorda la possibilità, all'interno di sistemi che prevedono l'utilizzo di EPS, di realizzare fasce marcapiano in lana di roccia, in accordo con la nuova Regola Tecnica Verticale "chiusure d'ambito".



ALLOGGIAMENTO GIUNTO DI FRAZIONAMENTO

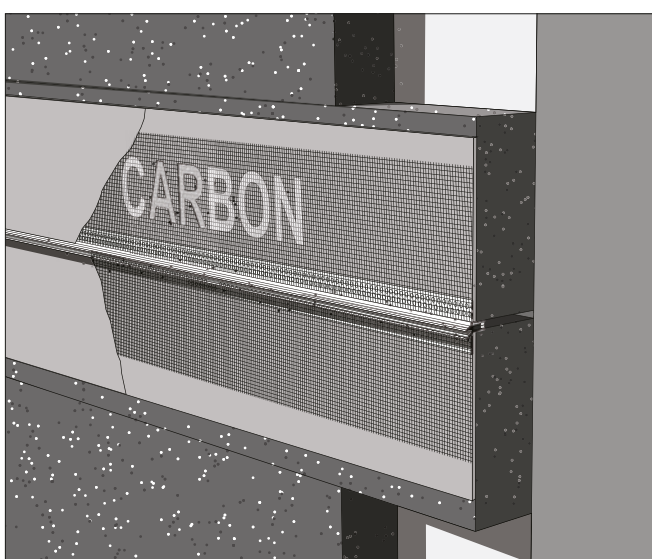
Nel caso in cui la progettazione abbia valutato la necessità di inserire giunti di frazionamento (passanti lo strato di isolante) si raccomanda di predisporre un distanziamento tra i pannelli di circa 1,5-2,0 cm, verificando che l'allineamento rispetti perfettamente il piano.



STESURA RASANTE

Applicare il rasante specifico per l'armatura in prossimità del bordo dei pannelli in luogo della scanalatura lineare orizzontale ed inserire successivamente il profilo di giunto nello spazio libero, avendo cura di non danneggiare, in questa fase, la porzione protettiva rimovibile. Annegare poi i lembi di rete nel rasante e ricoprire.

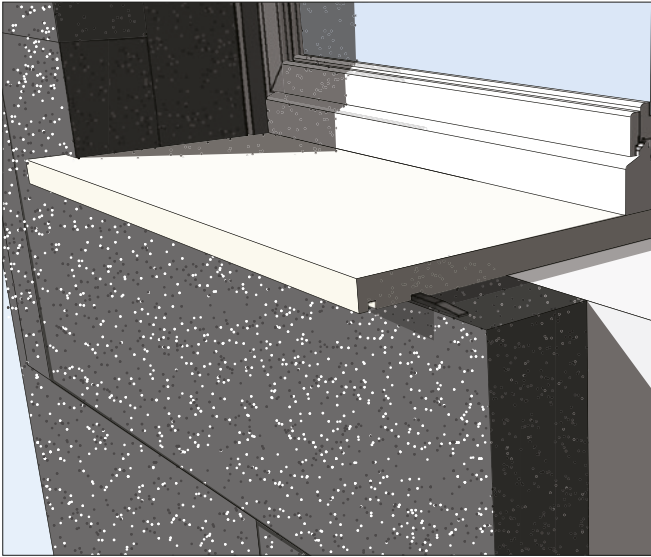
Capatect Klebe- und Armierungsmasse 170



POSIZIONAMENTO DEL PROFILO

Si raccomanda di mantenere l'aletta in plastica con inclinazione orientata verso il basso fino all'applicazione del rivestimento ceramico e solo successivamente rimuoverla. Una volta rimossa inserire la bandella autoespandente inclusa nella confezione del profilo.

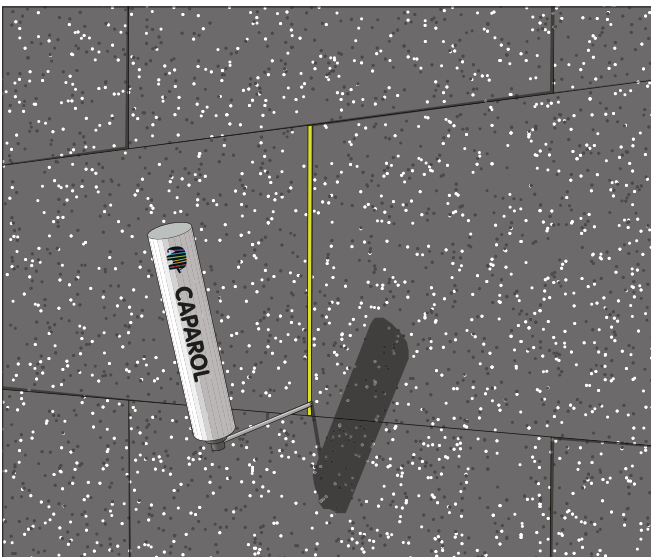
Capatect Bewegungsfugenprofil Horizontal CARBON



APPLICAZIONE DEL NASTRO DI SIGILLATURA

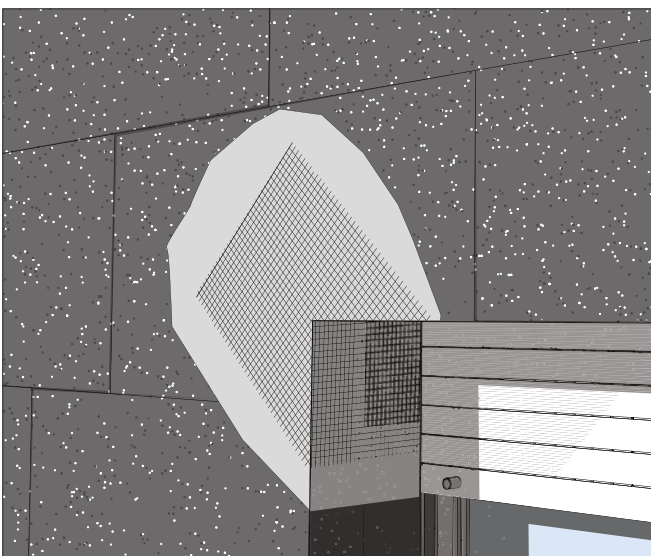
Applicare la banda sigillante in tutti quei punti ove i pannelli isolanti andranno in battuta con elementi rigidi diversi. Montare sul filo esterno dei pannelli isolanti.

Capatect Fugendichtband



SIGILLATURA CON SCHIUMA POLIURETANICA

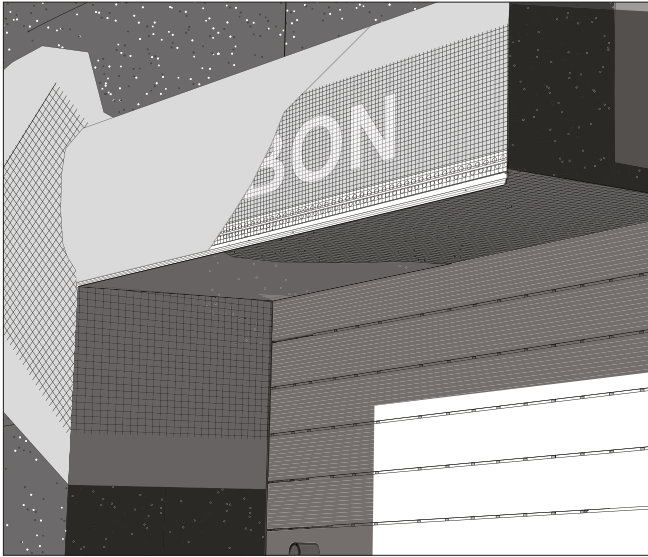
Riempire gli spazi che vengono rilevati tra gli accostamenti dei pannelli, anche sugli angoli, con strisce dello stesso materiale oppure con idonea schiuma poliuretanic, utilizzabile anche per sigillare le lastre isolanti in prossimità di tubature passanti (acqua, luce, ventilazione, ecc.), oppure le scatolette elettriche di derivazione, ecc..



RINFORZO CON ARMATURA ANGOLI SUPERIORI DELLE APERTURE

Applicare il prodotto previsto per la rasatura armata ed annegare gli elementi di rete pretagliati tri-dimensionali agli angoli superiori delle aperture (es. finestre, porte-finestre) e ricoprire. Per gli angoli inferiori prevedere invece elementi di rete pretagliati bi-dimensionali.

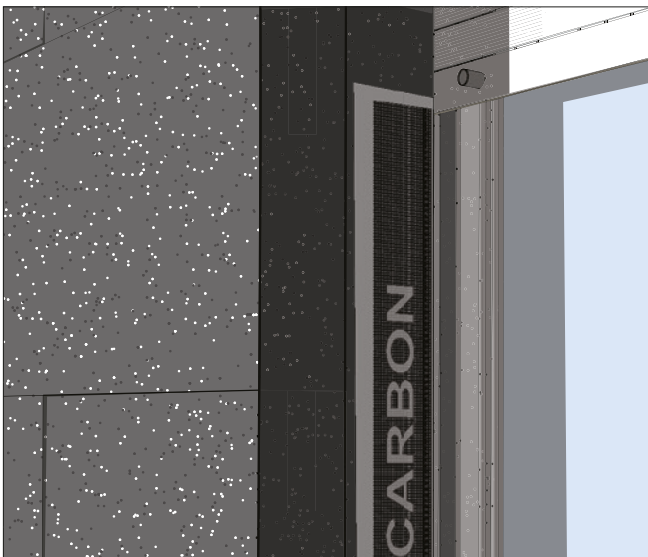
Capatect Sturzeckwinkel 20 cm CARBON



POSIZIONAMENTO DEL PROFILO CON GOCCIOLATOIO

Applicare il prodotto previsto per la rasatura armata ed annegare gli elementi in PVC con rete e con gocciolatoio in prossimità degli spigoli sub-orizzontali (es. solai su spazi aperti, voltini finestre, piani pilotis, ...) per angoli uguali a 90° e ricoprire.

Capatect Tropfkantenprofil 668/00 CARBON



POSIZIONAMENTO PROFILI INTERFACCIA SERRAMENTI

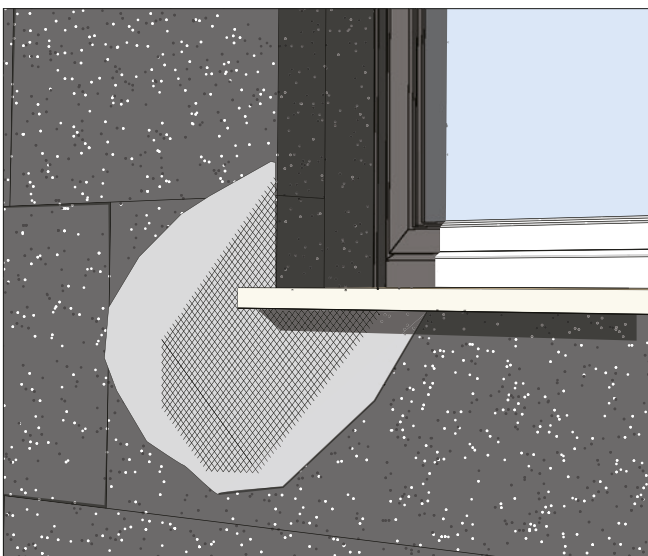
Applicare il prodotto previsto per la rasatura armata ed annegare gli elementi in PVC completi di rete, specifici per l'interfaccia con elementi del nodo finestra utili a garantire movimenti monodimensionali.

Si ricorda di pulire preventivamente le superfici su cui andrà in aderenza la parte adesiva del profilo.

Capatect Gewebeanschlussleiste CARBON

Capatect Teleskop Gewebeleiste

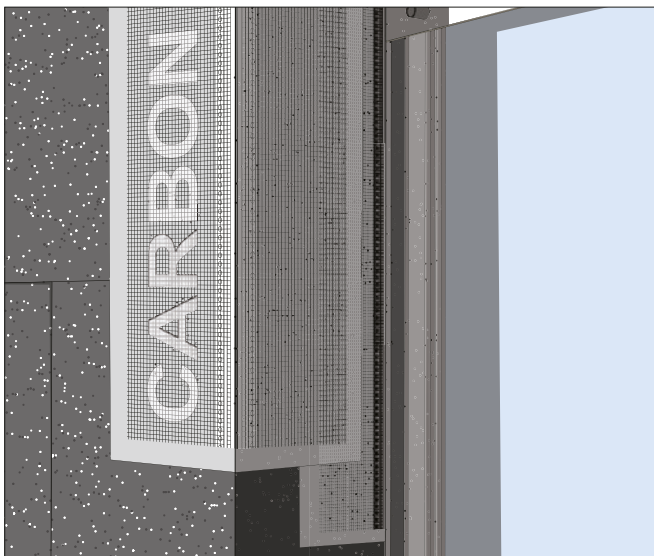
Capatect Fensteranschlussprofil 3D CARBON



RINFORZO CON ARMATURA ANGOLI INFERIORI DELLE APERTURE

Applicare il prodotto previsto per la rasatura armata ed annegare gli elementi di rete pretagliati bi-dimensionali agli angoli inferiori oppure su tutti i vertici delle aperture (es. finestre, porte-finestre) e ricoprire.

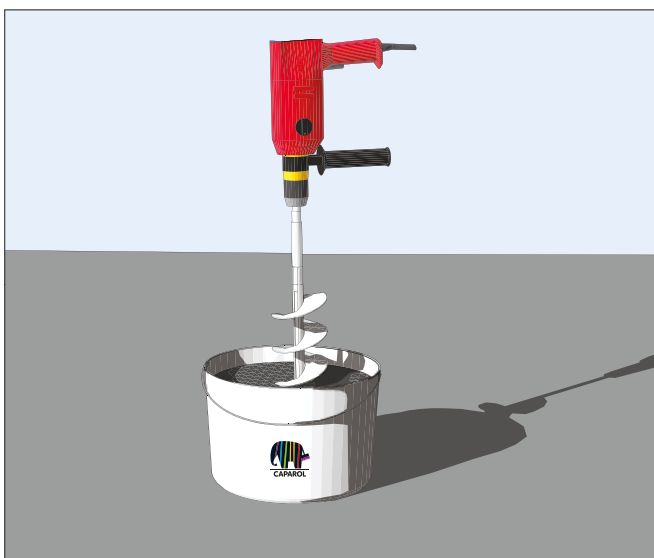
Capatect Diagonalarmierung 651/00 CARBON



POSIZIONAMENTO DEI PROFILI ANGOLARI

Applicare il prodotto previsto per la rasatura armata ed annegare gli elementi in PVC con rete in prossimità degli spigoli verticali od orizzontali per angoli uguali a 90° e ricoprire.

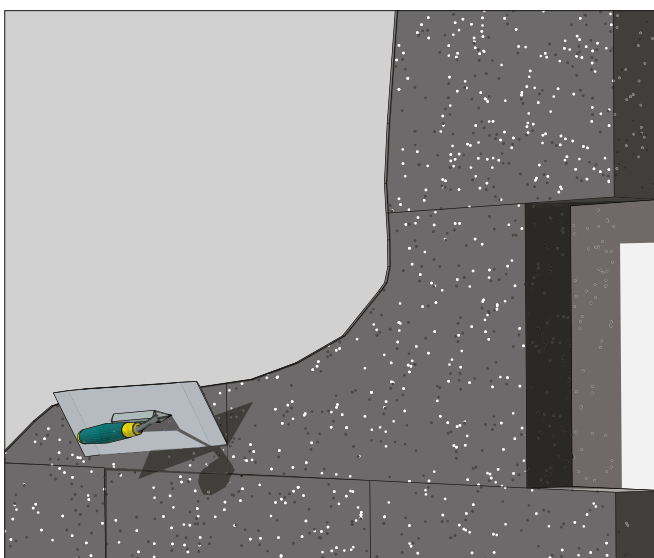
Capatect Gewebe Eckschutz 656/02 CARBON
 Capatect Gewebe Eckschutz 657/02 CARBON
 Capatect Gewebewinkel Flexibel CARBON
 Capatect Rolleck CARBON



MISCELAZIONE

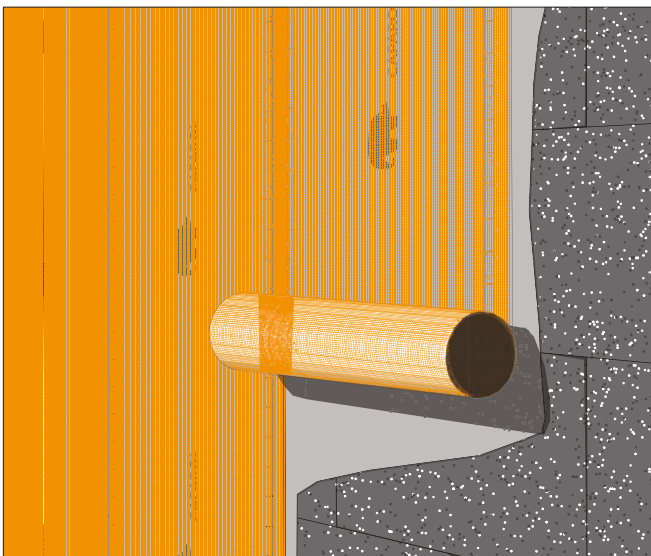
Versare lentamente il contenuto di un sacco da 25 Kg del prodotto previsto per la rasatura armata, dopo aver predisposto un secchio con l'idoneo contenuto d'acqua in funzione di quanto indicato in Scheda Tecnica, miscelare impostando lo strumento a basso numero di giri.

Capatect Klebe- und Armierungsmasse 170



STESURA RASANTE

Stendere il rasante mediante l'utilizzo di una spatola a dentatura tonda (20 x 15 mm) in uno strato che, una volta asciutto, abbia uno spessore non inferiore a 6-8 mm. La tipologia di spatola indicata serve per regolare lo spessore nominale della rasatura.

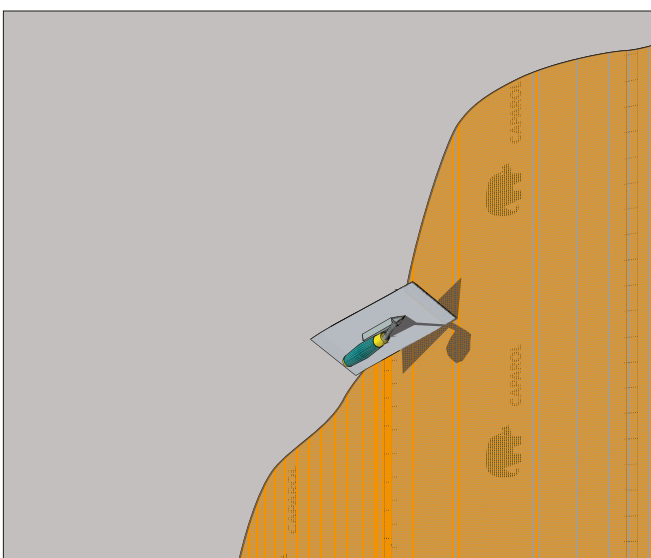


ALLETTAMENTO RETE D'ARMATURA

Allettare la rete in fibra di vetro avendo cura, dopo averla srotolata, di predisporre pezzi di adeguata lunghezza in funzione dell'area da ricoprire.

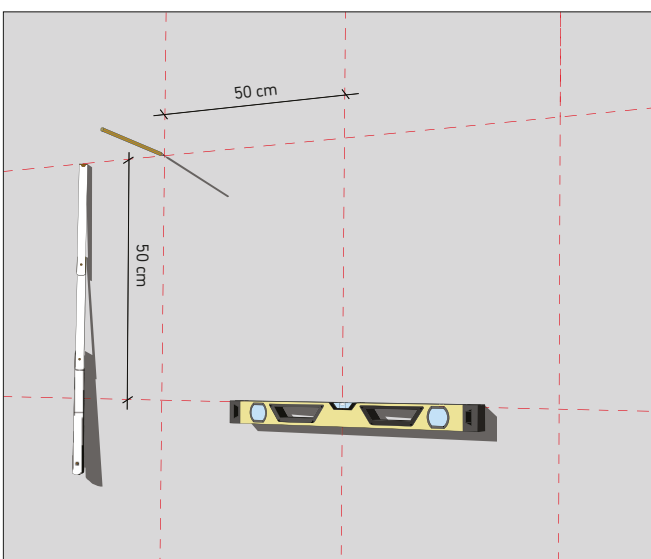
Si ricorda che la sovrapposizione dei lembi di rete deve essere di almeno 10 cm sul verticale e almeno 20 cm sull'orizzontale.

Capatect Gewebe 650/110



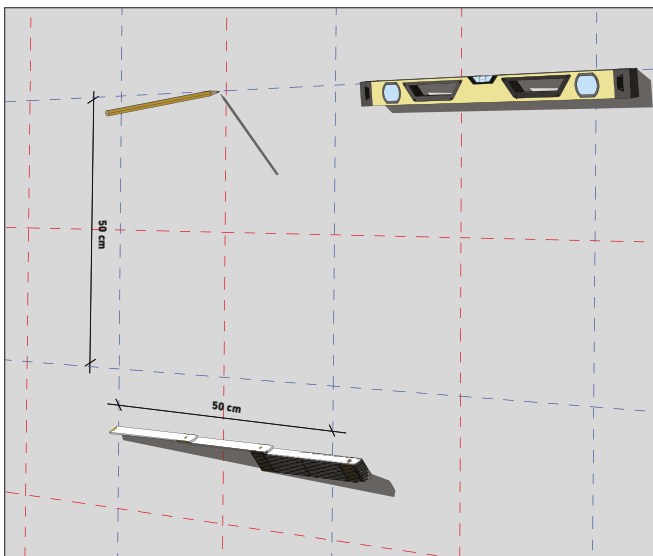
RICOPERTURA DELLA RETE D'ARMATURA

Ricoprire con il medesimo rasante in modo che la rete non sia più visibile.



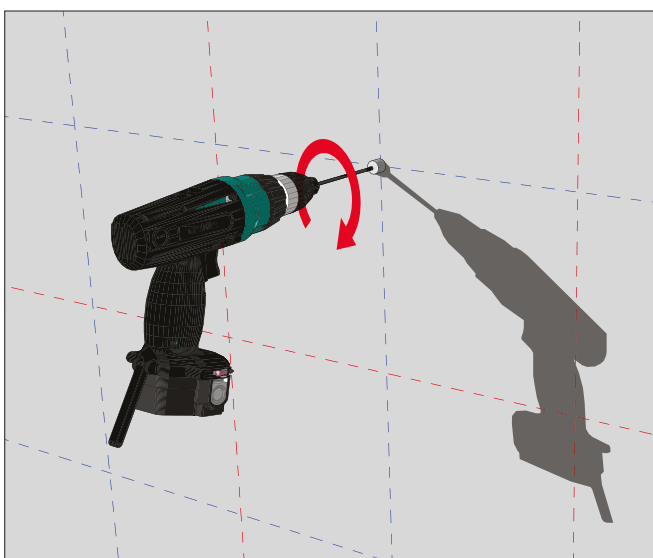
TRACCIATURA

Prevedere un primo tracciamento a reticolo verticale ed orizzontale con maglie di dimensioni di 50x50 cm (quadrati), rispettando comunque le distanze minime dagli spigoli verticali (tenendo conto della muratura sottostante), o dalle interruzioni orizzontali di 10 cm.



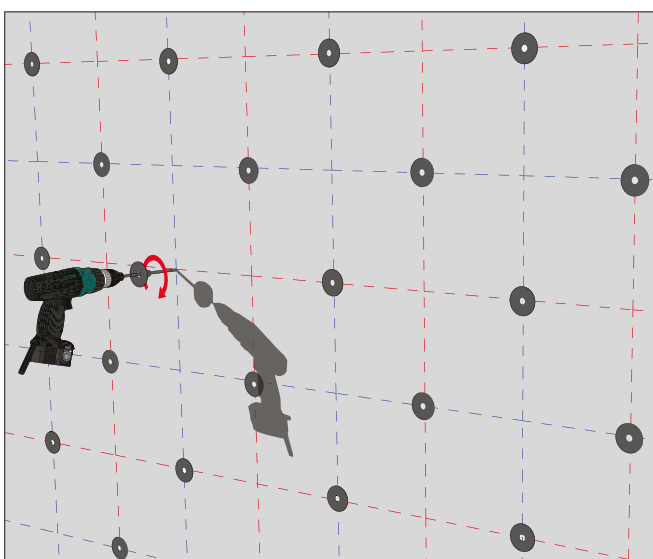
TRACCIATURA

Successivamente, partendo dal centro delle diagonali dei quadrati tracciati, ripetere un nuovo tracciamento, in modo che alla fine risultino posizionati n° 8 tasselli per m².



ESECUZIONE DEL FORO CON SVASATURA

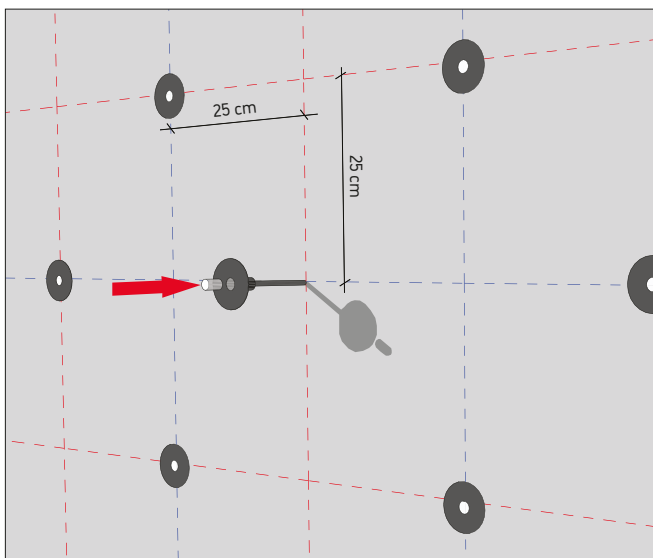
Al fine di costruire una corretta sede utile ad alloggiare i tasselli ed i relativi sottoconi, a rasante rappreso, realizzare il foro con il tool indicato, di dimensioni 19x200 mm, fino ad una profondità sufficiente per l'alloggiamento dei tasselli, e per permettere l'inserimento del relativo sottocono.



INSERIMENTO DEL TASSELLO CON AVVITAMENTO

Posizionare i tasselli sopra la rasatura armata, inserendoli attraverso la rete d' armatura ed a rasante rappreso. In funzione delle condizioni climatiche, dopo la completa essiccazione del rasante, applicare i tasselli ad avvitarlo per un numero minimo di c.a. 8 pz./m², ed avvitando con la specifica punta a torx TX 30, in modo che la testa del tassello comprima leggermente la rasatura.

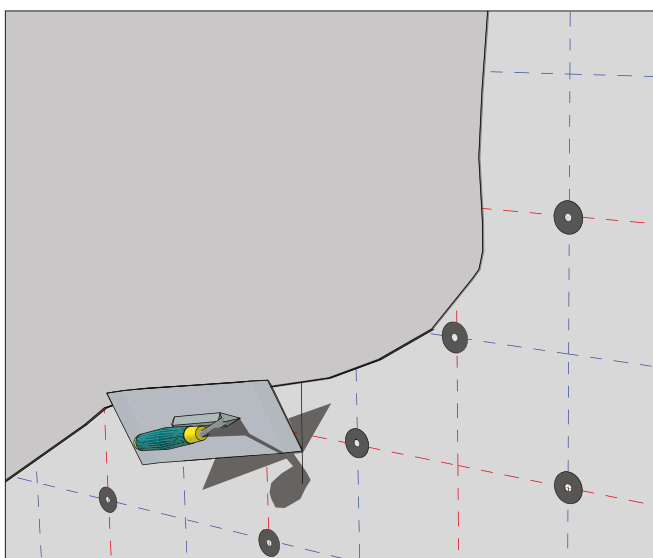
Capatect STR CARBON



CHIUSURA CON TAMPONCINO

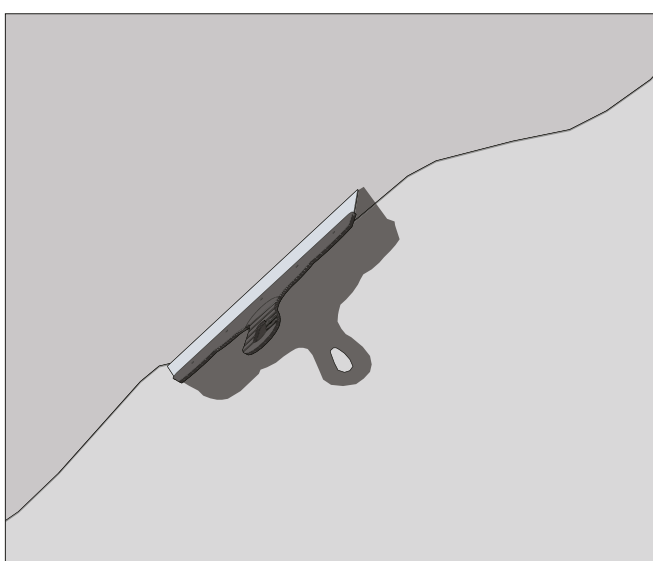
Dopo aver avvitato il tassello, inserire lo specifico cilindretto di chiusura in EPS sul foro libero sulla testa.

Capatect Dübelstopfen



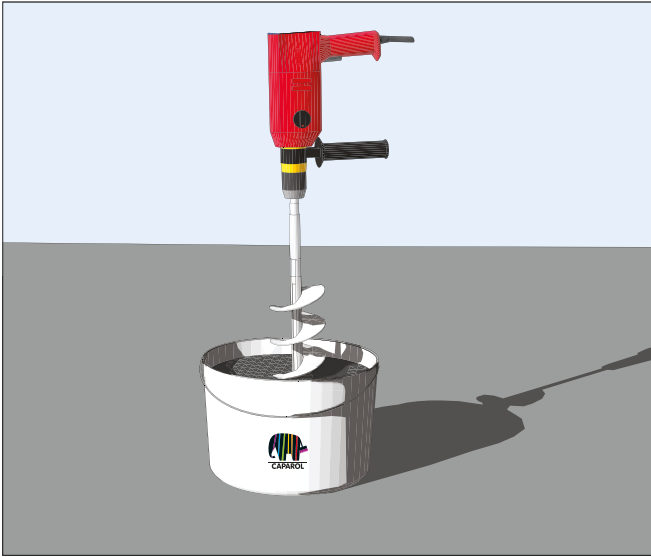
STESURA RASANTE

Stendere il prodotto previsto per la rasatura armata, utilizzando una spatola di grandi dimensioni.



LIVELLAMENTO

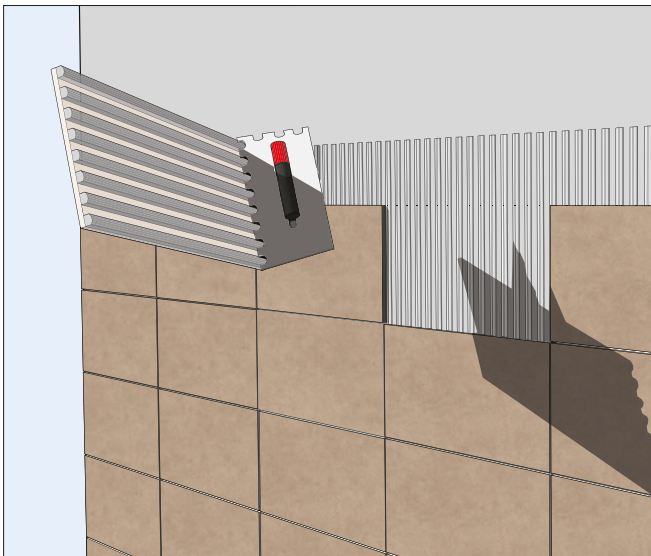
Livellare la superficie con il rasante in modo da ricoprire anche le teste dei tasselli.



MISCELAZIONE

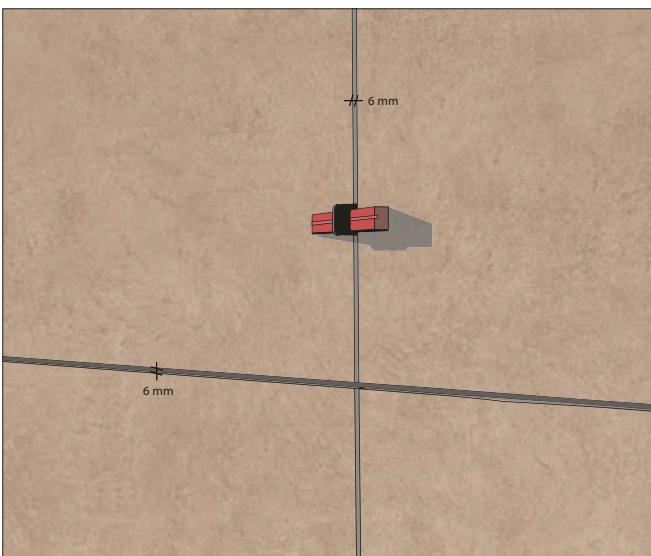
Dopo aver preparato un contenitore con all'interno 6,0-6,5 litri d'acqua, versare lentamente il contenuto di un sacchetto da 25 Kg dello specifico collante e miscelare per circa 3 minuti, impostando lo strumento a basso numero di giri, in modo da idratare omogeneamente tutto il materiale.

Capatect Keramikkleber 084



STESURA DEL COLLANTE SUL SUPPORTO E SULLA PIASTRELLA

Stendere il collante con spatola dentata 10x10 mm sulla superficie e con spatola dentata 5x5 sul retro della piastrella. Per i formati più piccoli (es. listelli) è applicare il collante sulla piastrella con spatole senza dentatura.



APPLICAZIONE DELLA PIASTRELLA

Applicare la piastrella sul supporto avvalendosi degli idonei distanziatori, considerando di avere fughe minime da 6 mm e pressando adeguatamente. Nel momento in cui si eseguono tagli sulle piastrelle si consiglia di tenere il lembo intagliato rivolto verso il basso.

Le lastre ceramiche devono avere una dimensione massima di 0,50 m², con il lato più lungo non superiore a 100 cm e spessore di 3 / 5 mm.

Capatect Keramikplatte powered by Laminam



DETTAGLIO ANGOLO APERTURA

Applicare le piastrelle considerando che, in luogo di vertici delle aperture, le fughe devono seguire i prolungamenti dei segmenti del foro finestra (il contrario di quanto viene indicato come corretta regola di posa delle lastre isolanti).



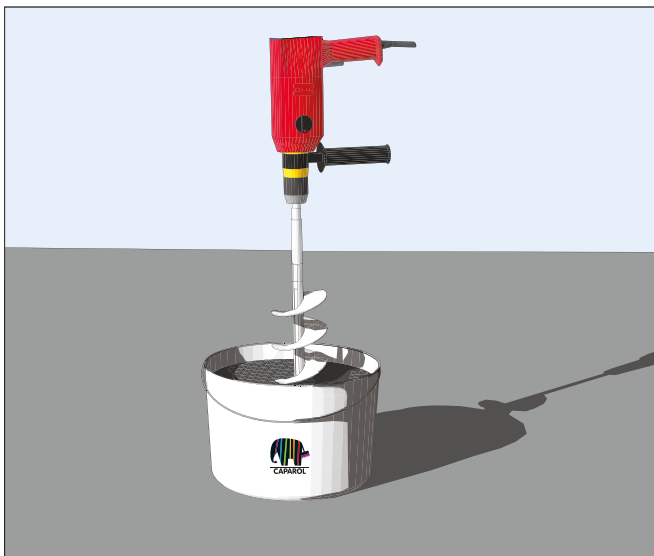
FASCIA DI COMPENSAZIONE

Nella scelta del formato delle piastrelle ceramiche si consiglia sempre di valutare una corretta progettazione che riporti le geometrie dei singoli elementi all'interno della facciata nella fattispecie e delle sue ripartizioni. A tale scopo può essere utile e di supporto considerare delle cosiddette "fasce di compensazione".



IR >20

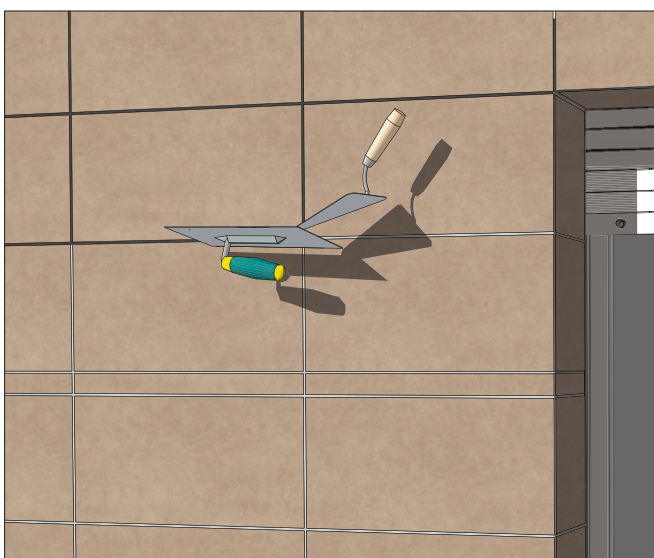
Nella scelta della colorazione della finitura, è necessario attenersi alle indicazioni di norma, che prevedono che il colore abbia un indice di riflessione maggiore di 20, onde evitare un eccessivo surriscaldamento delle superfici.



MISCELAZIONE

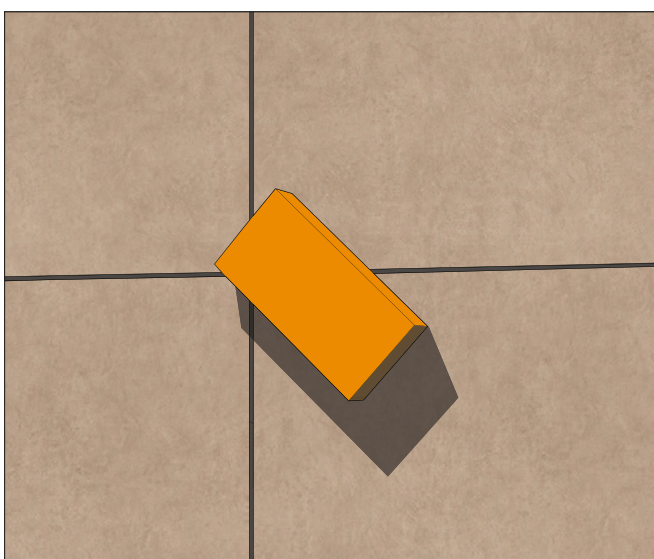
Dopo aver preparato un contenitore con all'interno 4,0-5,0 litri d'acqua, versare lentamente il contenuto di un sacchetto da 25 Kg dello specifico fugante, e miscelare per circa 3 minuti, impostando lo strumento a basso numero di giri, in modo da idratare omogeneamente tutto il materiale.

Capatect Fugenschlämme Keramik 083



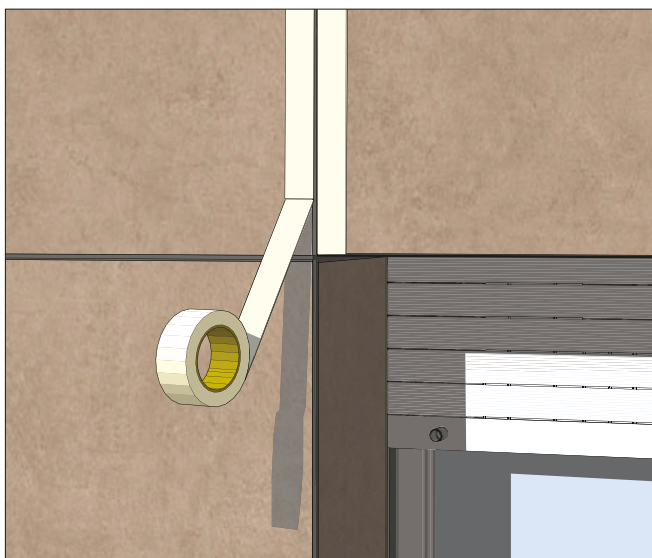
FUGATURA

Applicare il materiale sulla superficie e, mediante spatola in gomma, muoverlo per farlo penetrare tra le fughe delle piastrelle, fino al completo riempimento a filo.



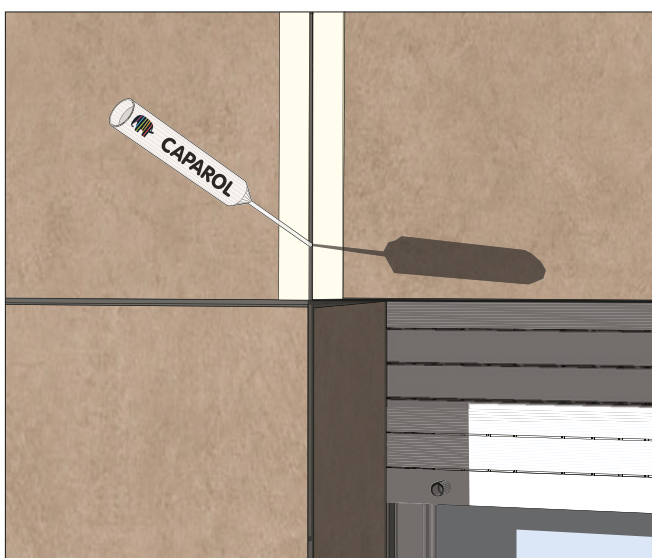
SPUGNATURA

A materiale rappreso ma ancora non completamente indurito, spugnare la superficie con acqua pulita per asportare i residui del fugante e ripetendo l'operazione più volte.



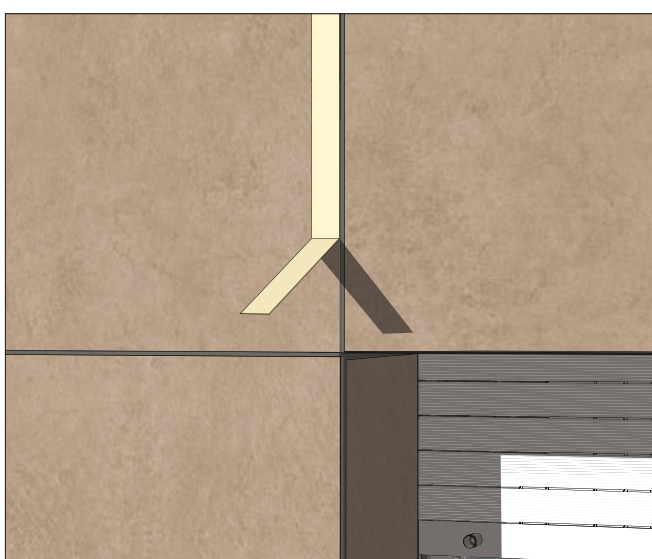
NASTRATURA

Applicare in modo preciso un idoneo nastro di mascheratura in prossimità dei bordi delle piastrelle.



SIGILLATURA

Inserire il fugante nella fessura (giunto), estrudendo il materiale con idonea pistola munita di beccuccio fino a totale riempimento e successivamente passare sulla superficie una spatola in plastica per la rifinitura



RIMOZIONE DEL NASTRO

Subito dopo aver terminato l'operazione di rifinitura del sigillante, rimuovere accuratamente il nastro di protezione.

NOTE PER LA PROGETTAZIONE

- Sincerarsi che non si verifichino condense interstiziali in tutti i casi, con specifico riguardo all'applicazione di MW (lana di roccia) quale materiale isolante.
- Sincerarsi che il materiale venga applicato con le condizioni al contorno indicate in Scheda Tecnica (escludersi tassativamente applicazioni in condizioni di temperatura e umidità limite).
- Ricordarsi che, con riferimento alla norma UNI 11493, alla sezione 7.13.7, "nel caso di piastrelle con lato maggiore superiore a 30 cm, deve essere valutata da parte del progettista la necessità di prescrivere l'adozione di un idoneo fissaggio meccanico di sicurezza (per esempio, costituito da ganci di acciaio fissati nel supporto) tenendo conto delle specifiche condizioni di esposizione, della qualità del supporto e del disegno di posa (dimensioni fughe, reticolo giunti elastici, ecc.)".
- Il Sistema è omologato fino ad un' azione del vento massima pari a 2,2 kN/m². In caso di azioni del vento superiori a tale valore si richiedono approfondimenti di tipo statico e di calcolo strutturale, che tengano conto del valore reale di azione del vento (es. aggiunta di ganci di sicurezza, ...).
- Ricordarsi che, per la corretta preparazione e messa in opera di tutti i prodotti indicati, è necessario fare riferimento a tutte le indicazioni e gli approfondimenti riportati nelle relative Schede Tecniche.
- Il Sistema Capatect Ceramic Line Superior descritto nel presente Quaderno tecnico di posa è oggetto di certificazioni e omologazioni tedesche.

DAW Italia GmbH & Co KG - marchio CAPAROL

Largo R. Murjahn, 1

I-20071 Vermezzo con Zelo (MI)

Tel: +39 02 948552.1

E-mail: info@caparol.it

caparol.it

THE POWER OF SURFACE.



07/2023